

POLJUDNO POROČILO

PROJEKT LIFE Lynx

Reševanje risa v Dinaridih
in jugovzhodnih Alpah pred
izumrtjem



LIFE16 NAT/SI/000634

Naslov projekta: Reševanje risa v Dinaridih in jugovzhodnih Alpah pred izumrtjem

Akronim: LIFE Lynx

Referenca: LIFE16 NAT/SI/000634

Projektni časovni okvir: 01/07/2017–31/03/2024

Skupni proračun projekta: 6.829.377,00 EUR

Vodilni partner: Zavod za gozdove Slovenije (ZGS)

Projektni partnerji:

- Združenje za ohranjanje biološke raznovrstnosti (ACDB)
- Društvo BIOM (BIOM)
- Arma dei carabinieri (CUFAA)
- Fakulteta za veterinarsko medicino Zagreb (FMV)
- Lovska zveza Slovenije (LZS)
- Progetto Lince Italia (PLI)
- Tehnična univerza v Zvolnu (TUZ)
- Univerza v Ljubljani (UL)
- Univerza uporabnih znanosti v Karlovcu (VUKA)
- Zavod Republike Slovenije za varstvo narave (ZRSVN)

Sofinancerji:

- Ministrstvo za naravne vire in prostor (MNVP)
- Sklad za zaščito okolja in energetska učinkovitost (EPEEF)
- Euronatur
- Urad za društva vlade Republike Hrvaške
- Ministrstvo za okolje Republike Slovaške
- WWF Nemčija

LIFE Lynx na spletu:

- www.lifelynx.eu
- life.lynx.eu@gmail.com
- www.facebook.com/LIFELynx.eu/
- <https://www.facebook.com/lifelynx.hr/>
- www.instagram.com/life.lynx/
- <https://www.youtube.com/c/LIFELynxEU>

LOGOTIPI



ZAVOD za GOZDOVE
SLOVENIJE
Slovenia Forest Service

PARTNERJI



SOFINANCERJI



Ozadje

ZAČETEK 20. STOLETJA:

Izumrtje populacije risa v Dinaridih in jugovzhodnih Alpah zaradi lova, preganjanja, izgube habitata in pomanjkanja plena

LETO 1973:

Uspešna doselitev šestih živali iz Karpatov v Slovenijo

NASLEDNJA DESETLETJA:

Risja populacija se razširi na Hrvaško, Bosno in Hercegovino. Risi so bili opaženi tudi v Italiji in Avstriji

PO LETU 2000:

Upad številčnosti populacije, predvsem zaradi poslabšanja genetskih lastnosti s parjenjem v sorodstvu

2017 - 2024:

Izvedba nujnih ukrepov za preprečitev izumrtja populacije – projekt LIFE Lynx

Cilji

Rešiti populacijo risa v Dinaridih in jugovzhodnih Alpah pred izumrtjem!

KAKO?

- ✓ Z okrepitvijo risje populacije z doseljevanjem novih živali – ponovno iz Karpatov
- ✓ Z vzpostavitev naravovarstvenega upravljanja na čezmejnem nivoju
- ✓ BS spodbujanjem sprejemanja varstva risov med širšo javnostjo
- ✓ Z razvojem na znanosti temelječih orodij za upravljanje, strateško načrtovanje in odločanje
- ✓ Z izboljšanjem povezljivosti med risjimi populacijami prek vzpostavitve povezovalne risje populacije v Julijskih Alpah





Karpati v Romuniji

Odlov risa je bil verjetno največji izziv, s katerim smo se morali soočiti med projektom, vendar je vsak ujeti ris pomenil korak bližje k ohranitvi populacije risov v Dinaridih in jugovzhodnih Alpah. **Prenos znanja in izkušenj projektnih partnerjev je pomagal, da smo ujeli 14 risov** (10 živali je bilo v okviru projekta LIFE Lynx preseljenih v Slovenijo in na Hrvaško, dva risa smo opremili z ovratnico in izpustili nazaj v romunske gozdove, dve živali pa sta bili v okviru projekta ULyCA2 preseljeni v Italijo).

Med projektom smo spremljali stanje romunske populacije risov s pomočjo avtomatskih kamer, sledenja v snegu in genetskih analiz. Ti novo zbrani podatki kažejo, **da populacija na območjih ujetja ostaja močna**, in potrjujejo, da so imele preselitve nanjo omejen vpliv.



OD KOD SO RISI PRIŠLI

Karpati na Slovaškem

Na podlagi sistematičnih raziskav lahko trdimo, da **odlovi in premitve osmih risov** v okviru projekta LIFE Lynx (skupaj z odlovi v drugih projektih) **niso imeli negativnih učinkov na sposobnost preživetja slovaške populacije risa** (na lokalni, regionalni ali nacionalni ravni). Zato je projekt LIFE Lynx omogočil ne le rešiti populacijo v Dinaridih in jugovzhodnih Alpah, temveč je pripomogel tudi k boljšemu razumevanju izzivov ohranjanja risov v slovaških Karpatih.

Poleg tega je **sodelovanje med projektno skupino in ključnimi deležniki** (zlasti gozdarji, lovci in naravovarstveniki) v okviru projekta LIFE Lynx - zlasti pri sistematičnem spremljanju in preselitvah risov - odličen primer sodelovanja in vzajemnega zaupanja. To je pomembno izhodišče za nadaljnje ohranjanje in upravljanje risa (ter drugih velikih zveri) na nacionalni in mednarodni ravni.



“Ko sem prvič slišal za odlove risov v letu 2020, nisem verjel, da je to mogoče. Danes sem ponosen, da sem bil del tega projekta in pomagal rešiti to ogroženo vrsto v Dinaridih, jugovzhodnih Alpah in v Evropi. Hkrati sem spoznal ekipo odličnih ljudi. Hvala.”

– Ing. MIROSLAV KIAPEŠ, vodja Gozdne uprave Klenovec, Gozdovi Slovaške republike



“Ob začetku projekta LIFE Lynx sem bil skeptičen, da bomo ujeli načrtovano število risov, predvsem zato, ker je imela projektna skupina malo izkušenj z odlovi risov. Izmenjava znanja z ZGS, PLI in UL je prispevala k uspehu projekta, zato nam je v veliko veselje, da smo aktivno prispevali k obnovi populacije risa v Dinaridih in jugovzhodnih Alpah.”

– ION MILITARU, DIREKTOR NARAVNEGA PARKA PUTNA-VRANCEA, RNP ROMSILVA (SODELAVEC PRI PROJEKTU LIFE LYNX)

Alpe

Za ohranitev risa v Dinaridih in Alpah je bilo nujno potrebno **vzpostaviti povezovalno populacijo v jugovzhodnih Alpah**. Julijske Alpe v Sloveniji predstavljajo vitalen koridor – povezujejo populacijo risa med dinarskim in alpskim območjem. S tem namenom smo **v Julijske Alpe preselili šest odraslih živali** (3 samice in 3 samce).

Pri ponovni naselitvi risa je bilo bistveno **tesno sodelovanje z lovci**, ki so skrbeli za rise v oborah in sodelovali pri spremljanju populacije risa. Trenutno, v letu 2024, so na območju slovenskih Alp prisotne štiri preseljene živali in kar nekaj njihovih potomcev. Kot velik uspeh štejemo, da smo skupaj potrdili šest risjih legel vseh preseljenih samic.

Za okrepitev vzpostavljene povezovalne populacije v Julijskih Alpah je bilo v okviru projekta ULYCA2 leta 2023 v Italiji izpuščenih pet odraslih risov. Upamo, da bo to prispevalo k dolgoročni ohranitvi risa tako v Alpah kot v Dinaridih.



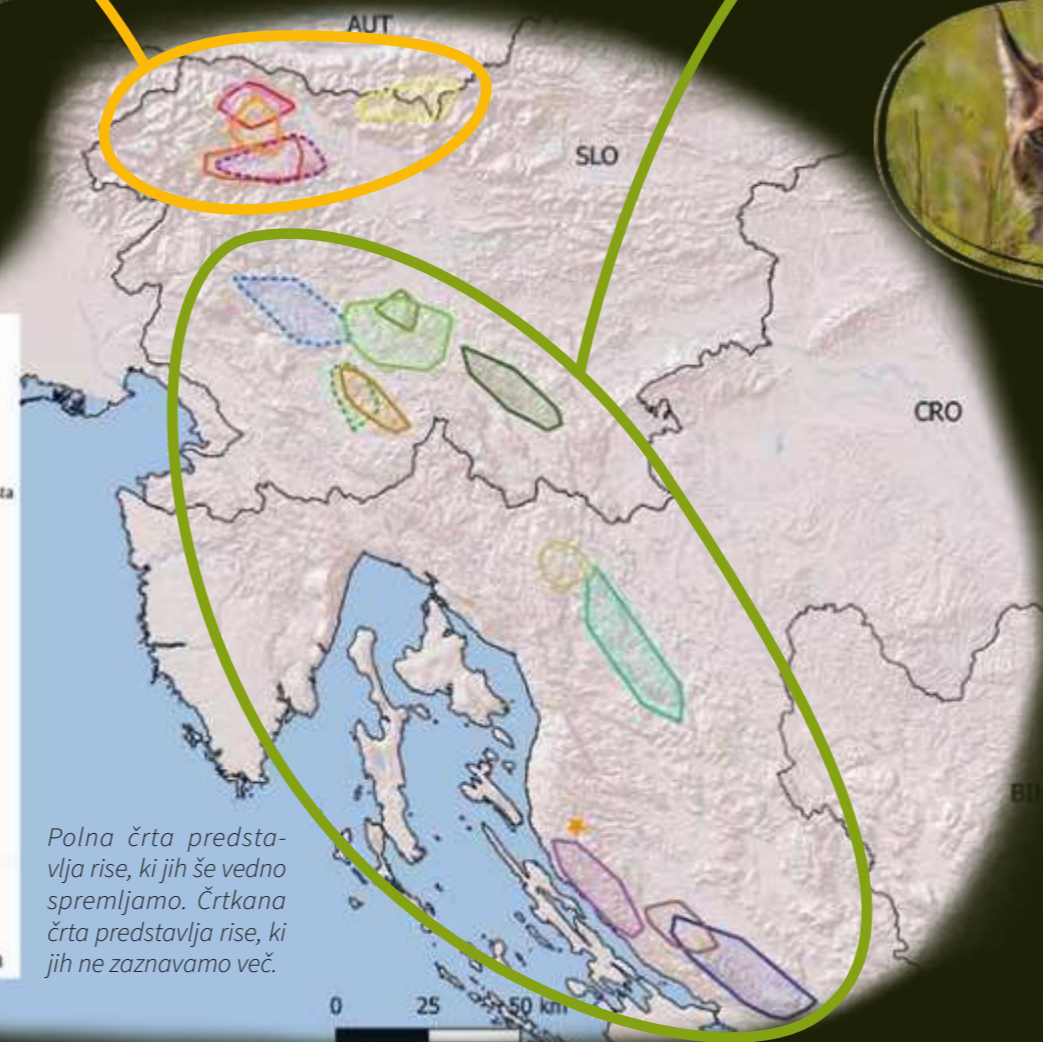
»Vrnitev risa v Triglavski narodni park je zgodovinski trenutek, ker po vseh teh letih brez risa naravi vračamo nekaj, kar smo ljudje iz nje vzeli«

– MIHA MAROLT, Triglavski narodni park

KAM SO RISI PRIŠLI



Polna črta predstavlja rise, ki jih še vedno spremljamo. Črtkana črta predstavlja rise, ki jih ne zaznavamo več.



Dinaridi

Glavni cilj projekta LIFE Lynx je bil **zmanjšanje stopnje parjenja v sorodstvu**, ki je ogrožalo preživetje dinarske populacije risa. To zahtevno nalogo so s skupnimi močmi uspešno izvedli partnerji iz Romunije in Slovaške, držav, od koder so risi prišli, ter Slovenije in Hrvaške, kamor so risi prišli.

V obdobju od leta 2019 do 2023 je bilo iz Karpatov **v Dinaride preseljenih 11 odraslih samcev in ena samica**. Na začetku leta 2024 lahko potrdimo, da jih je devet še vedno prisotnih na območju Dinaridov – pet risov je vzpostavilo teritorij na Hrvaškem, štiri pa v Sloveniji.

Za največji uspeh pa štejemo reprodukcije doseljenih risov, saj smo na območju Dinaridov zabeležili **več kot 30 mladičev s karpatskimi geni, ki zdaj povečujejo genetsko raznolikost dinarskih risov**. Ti rezultati vzbujajo upanje, da je **mednarodno sodelovanje**, ki temelji na strokovnem znanju z različnih področij in **vključevanju ključnih zainteresiranih skupin**, uspešna metoda za zagotavljanje prihodnosti evrazijskega risa v Evropi.



»V veliko čast mi je bilo sodelovati pri projektu LIFE Lynx in izpustiti preseljenega risa Lubomirja na območje lovišča Ramino korito. Prisotnost tako redke, skrivnostne in ogrožene vrste je priložnost za obogatitev turističnih programov v našem okrožju.«

– MARIJA KRNJAJIĆ, direktorica fundacije Rewilding Velebit



Parjenje v sorodstvu – težava naših risov

Vsaka žival nosi »gensko obremenitev«, škodljive mutacije, ki postanejo problem le, če posameznik prejme enako mutacijo od obeh staršev. Verjetnost, da se to zgodi v veliki populaciji, je zelo majhna, saj imajo nesorodne živali običajno različne mutacije, vsaka takšna mutacija pa je zelo redka. Bližnji sorodniki si delijo iste mutacije, ki so jih podedovali od skupnega prednika. Če se med seboj parijo, imajo **njihovi potomci zelo verjetno slabše možnosti za preživetje in težave pri razmnoževanju**. Temu pravimo **sokrvje oz. inbriding**. Obstaja dober razlog, da je incest v vseh človeških kulturah tabu.



Preteklost

APo ponovni naselitvi šestih risov leta 1973 je populacija sprva hitro rasla in se širila, vendar je ostala izolirana od drugih risov in se začela pariti v sorodstvu. Z naraščanjem sokrvja sta se zmanjšala preživetje in razmnoževalni uspeh, **populacija pa je začela propadati in se bližati izumrtju**. Ris je resnično potreboval našo pomoč!

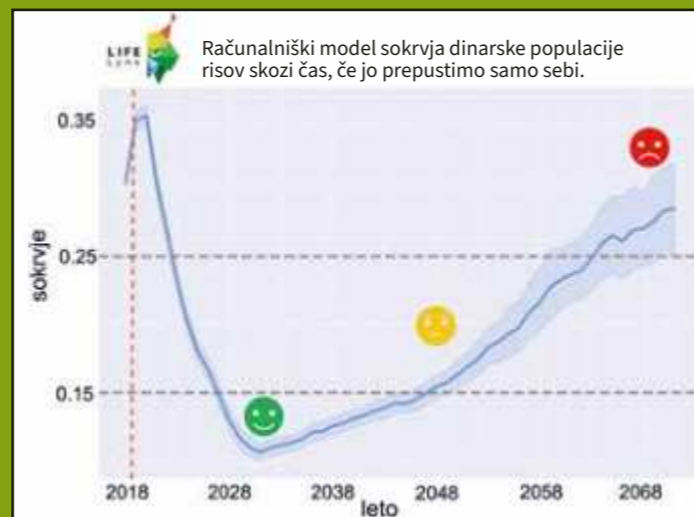
Sedanost

Raziskovalci spremljajo genetske značilnosti risov v naravi z zbiranjem sledi DNK, ki jih ti puščajo v okolju. Ti neinvazivni genetski vzorci se uporabljajo za genetsko identifikacijo osebkov, potrditev starševstva in spremljanje genetskega stanja populacije. Tako lahko ugotovimo, ali se preseljeni risi v novem domu uspešno razmnožujejo. Že zdaj opažamo prve pozitivne učinke - zmanjšanje stopnje sokrvja ter prve znake bolj uspešnega razmnoževanja in preživetja.

Zdi se, da je **projektu uspelo pripeljati dinarskega risa z roba drugega izumrtja**.

Prihodnost

Populacija risa v Dinaridih in jugovzhodnih Alpah je **še vedno premajhna, da bi bila sposobna preživetja**



brez pretoka genov iz drugih populacij, bodisi naravno z vzpostavitvijo dinarsko-alpske metapopulacije bodisi s pomočjo preselitev. To smo raziskali s pomočjo individualnih genetsko-demografskih računalniških modelov in predlagali več upravljaljskih scenarijev, ki bi **zagotovili prihodnjo sposobnost preživetja okrepljene populacije**.

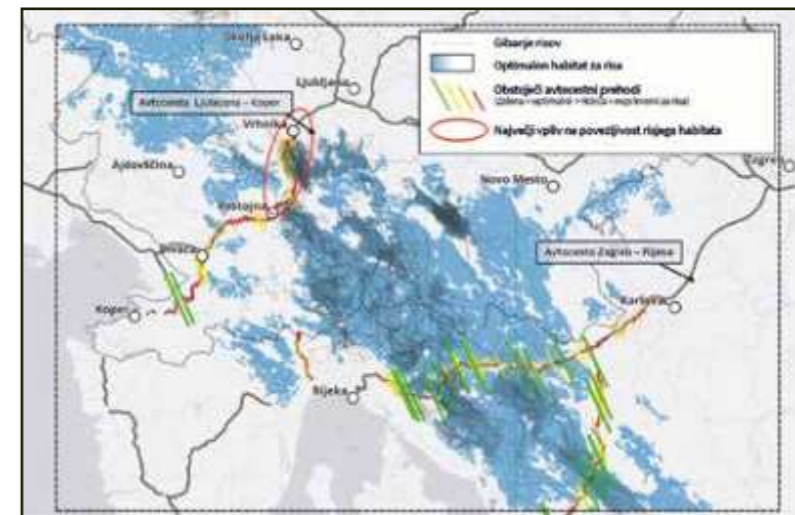
Večji del **Dinaridov** (od jugozahodnega dela Hrvaške do osrednjega dela Slovenije) tvori bolj ali manj enotno območje **primerneга habitata za risa**.

Avtocesta Ljubljana-Koper v Sloveniji predstavlja **veliko linijsko oviro**, ki močno zmanjšuje povezanost tega habitata. Po drugi strani pa so hrvaške avtoceste veliko bolj prepustne, saj vključujejo različne premostitvene objekte (npr. zelene mostove, predore, viadukte).

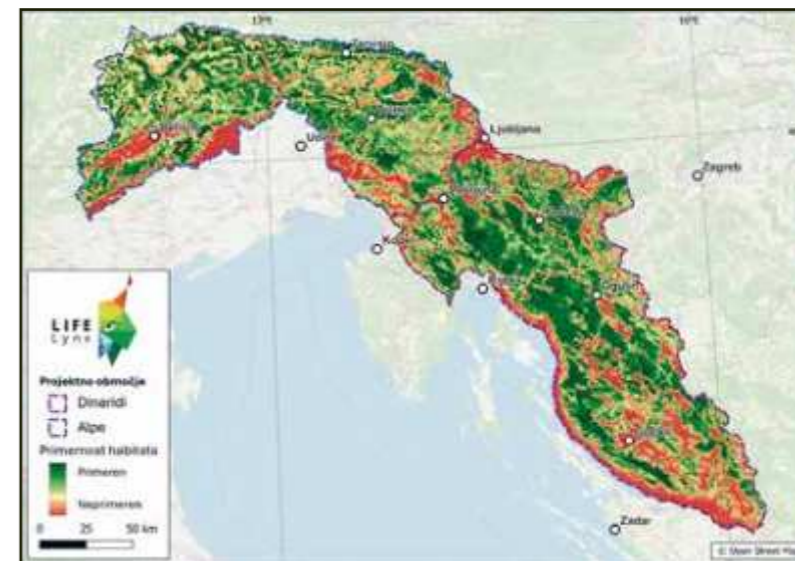
Razmere severozahodno od avtoceste Ljubljana-Koper so precej drugačne. Tam je še vedno nekaj zmerno velikih gozdnih kompleksov, vendar je velik del tega območja zelo razdrobljen.

Fragmentacija primerneга habitata je še bolj očitna v italijanskem delu jugovzhodnih Alp, kjer globoke urbanizirane doline prekinjajo sicer primeren prostor za risa. Kot manj primerna so se izkazala tudi območja nad drevesno mejo. Modelska napoved opredeljuje **nekaj območij s posebej primernim habitatom tudi v alpskem prostoru** (večinoma planote na 1000-1500 m nadmorske višine, kot sta Jelovica in Pokljuka), kjer se ris že pojavlja, medtem ko so območja v zahodnem delu projektne območja Alp praviloma manjša in bolj razpršena.

Rezultati modeliranja so bili upoštevani pri sprejemanju nacionalnih lovskoupravljaljskih in gozdnogospodarskih načrtov **z namenom ohranjanja ekoloških koridorjev in posledično vrstne pestrosti**.



Primerjava vpliva avtoceste Ljubljana – Koper in Zagreb – Rijeka na povezanost habitata za risa



Območja primerneга habitata za risa v dinarskem in alpskem projektne območju

**GORU**

Spol: ♂

Preseljen:

2019, star 5 let

Razmnoževanje: ✓

**DORU**

Spol: ♂

Preseljen:

2019, star 4 leta

Razmnoževanje: ?

**CATALIN**

Spol: ♂

Preseljen: 2020,
star 4-5 let

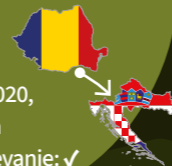
Razmnoževanje: ✓

**ALOJZIJE**

Spol: ♂

Preseljen: 2020,
star 3-4 leta

Razmnoževanje: ✓

**BORIS**

Spol: ♂

Preseljen: 2020,
star 1-2 leti

Razmnoževanje: ✓

**PINO**

Spol: ♂

Preseljen: 2020,
star 5 let

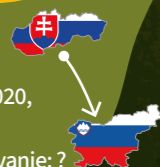
Razmnoževanje: ?

**MAKS**

Spol: ♂

Preseljen: 2020,
star 2 leti

Razmnoževanje: ?

**TRIS**

Spol: ♂

Preseljen: 2021,
star 4 leta

Razmnoževanje: ✓

**AIDA**

Spol: ♀

Preseljena: 2021,
stara 2 leti

Razmnoževanje: ✓



TISTI, KI SO PRINESLI NOVO UPANJE

**ZOIS**

Spol: ♂

Preseljen: 2021,
star 2 leti

Razmnoževanje: ✓

**JULIJA**

Spol: ♀

Preseljena: 2021,
stara 2 leti

Razmnoževanje: ✓

**LENKA**

Spol: ♀

Preseljena: 2021,
stara 3 leta

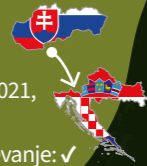
Razmnoževanje: ✓

**EMIL**

Spol: ♂

Preseljen: 2021,
star 3 leta

Razmnoževanje: ✓

**BLISK**

Spol: ♂

Preseljen: 2022,
star 6-7 let

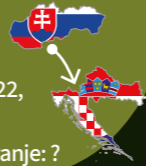
Razmnoževanje: ✓

**LUBOMIR**

Spol: ♂

Preseljen: 2022,
star 5-7 let

Razmnoževanje: ?

**KRAS**

Spol: ♂

Preseljen: 2023,
star 2 leti

Razmnoževanje: ?

**LUKAŠ**

Spol: ♂

Preseljen: 2023,
star 3-5 let

Razmnoževanje: ?

**SNEŠKA**

Spol: ♀

Preseljena: 2023,
stara 5 let

Razmnoževanje: ?



Razumevanje dojemanja javnosti pomaga upravljavcem prostoživečih živali in naravovarstvenikom določiti stopnjo sprejemanja ali nasprotovanja prisotnosti risov v določenih regijah in razviti učinkovite strategije ohranjanja. V Sloveniji, na Hrvaškem in v Italiji je bila trikrat izvedena **celovita raziskava stališč javnosti** - pred, med in po preselitvah, v kateri je sodelovalo 5832 udeležencev, ki so lov ali nezakonito ubijanje risov označili za nesprejemljivo.



Na splošno je raziskava pokazala **pozitiven odnos javnosti do risa in široko podporo njegovemu ohranjanju v vseh treh državah.**

Rejci pašnih živali so bili edina skupina, ki je izrazila zaskrbljenost glede morebitnih finančnih izgub zaradi prisotnosti risa, čeprav so napadi risa na živino zelo redki. S tega vidika je pomembno, da imajo rejci dostop do informacij o tem, kako zaščititi svoje živali - na primer z visokimi elektrimrežami, ki smo jih razdeljevali v projektu - in kaj storiti, ko pride do škode.

To skupno stališče poudarja skupno zavezanost varstvu in ohranjanju te vrste.

V prihodnjih letih bi morale dejavnosti ozaveščanja javnosti obravnavati povezljivost med populacijami in po potrebi tudi pomen dodatnih preselitev za preprečevanje parjenja v sorodstvu, zlasti zaradi rahlega zmanjšanja podpore priseljevanju novih živali, še posebej v Italiji. **Dolgoročno ohranjanje risa je odvisno od spodbujanja in ohranjanja lokalne podpore.**



Lovci & policija

Zaradi pomanjkanja ozaveščenosti policistov o nezakonitem ubijanju prostoživečih živali je Lovska zveza Slovenije pripravila obsežen priročnik za terensko osebje (lovce, gozdarje itd.) in policiste, ki opredeljuje, kako pravilno organizirati preiskovalni postopek v primeru nezakonito ubitega risa ali druge prostoživeče živalske vrste. **S praktičnimi seminarji in večdnevnimi delavnicami** za ključno osebje in institucije smo **izboljšali njihovo razumevanje pomena boja proti kriminaliteti, povezani s prostoživečimi živalmi.**



"Lovska zveza Slovenije ima ničelno toleranco do nezakonitega ubijanja risov in drugih prostoživečih živali."
- LADO BRADAC, bivši predsednik LZS

Risinja Neža: Primer suma na nezakonit lov

- Rojena leta 2021, potomka preseljenega risa Goruja;
- Ujeta in opremljena s telemetrično ovratnico februarja 2022;
- Maja leta 2022 LIFE Lynx ekipa prejme signal 'smrtnosti' iz ovratnice;
- Ovratnica najdena v gozdu z znaki nedovoljenega poseganja (pretrgan bombažni trak), sum na nezakonit lov;
- Policija obveščena;
- Pes, usposobljen za iskanje risa, na kraju dogodka pokaže kri, za katero je pozneje ugotovljeno, da pripada risinji Neži;
- Kriminalist, ki vodi preiskavo, je bil med udeleženci delavnice za policiste;
- Preiskava je še vedno v teku (leta 2024).



Navodila za ukrepanje v primeru suma nezakonite usmrtitve prostoživeče živali



LOKALNE POSVETOVALNE SKUPINE

Aktivno sodelovanje z lokalnimi prebivalci in šolami na območjih prisotnosti risa

Skupaj smo pripravili različne materiale

Skupinam se je lahko vsakdo pridružil



KLJUČNI DELEŽNIKI – LOVCI IN LOVSKI ČUVAJI

Izobraževanje in izboljšanje sprejemanja risa

- Izobraževalni seminarji
- Konference
- Poljudni članki v lovskih revijah
- Sodelovanje na terenu
- Sodelovanje pri postavljanju avtomatskih kamer za monitoring populacije risa



MLADI VARUHI RISOV

Tesno sodelovanje z devetimi šolami

Na vsaki šoli smo izvedli terenski dan, delavnico in dan odprtih vrat.

Učenci so ustvarili videe, plakate in silhuete risa ter druge likovne upodobitve in poimenovali tri doseljene rise!



Seminarji za učitelje

Seminarji za učitelje

E – lekcije kot spletne interaktivne igre ;)



KOMUNIKACIJA O RISU

KOMUNIKACIJA S ŠIRŠO JAVNOSTJO

- Spletna stran, Facebook, Instagram & Youtube
- Glasila, brošure, letaki
- Komunikacija z mediji
- Predavanja in delavnice
- Poljudni članki v lokalnih revijah in časopisih
- Izmenjave za strokovnjake
- Zaključna projektna konferenca (več kot 150 udeležencev iz 20 držav)
- Spletni portal »Mbase« s podatki o risu
- Znanstvene objave o varovanju risa



DOKUMENTARNA FILMA, KNJIGI IN RISANKA

- Dva kratka dokumentarna filma:
 - Risova pot (2018; pretekla prizadevanja za vrnitev risa v Dinaride leta 1973)
 - Skupaj za rise (2023; aktivnosti projekta LIFE Lynx za rešitev risa pred ponovnim izumrtjem)

60+ kratkih videov

► Huda risanka

• Knjigi za otroke:

► Huda risinja

► Pogumni Maks



TURIZEM IN UMETNOST

Promocija prednosti, ki jih prinaša prisotnost risa

- Dvigovanje ozaveščenosti -> izobraževalni seminarji za turistične ponudnike
- Obveščanje medijev in drugih -> študijska tura
- Ustvarjanje turističnih produktov -> razvoj umetniških turističnih programov, likovnih delavnic, risovih tematskih poti za pohodnike in kolesarje



AMBASADORJI RISOV

Cooperation with:

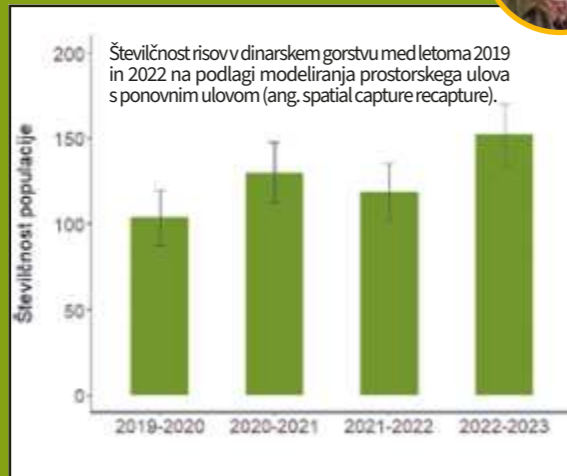
- Anže Kopitar (svetovno znan hokejist)
- Peter Prevc (svetovni prvak v smučarskih skokih)
- Desa Muck (pisateljica in igralka)
- ter drugi



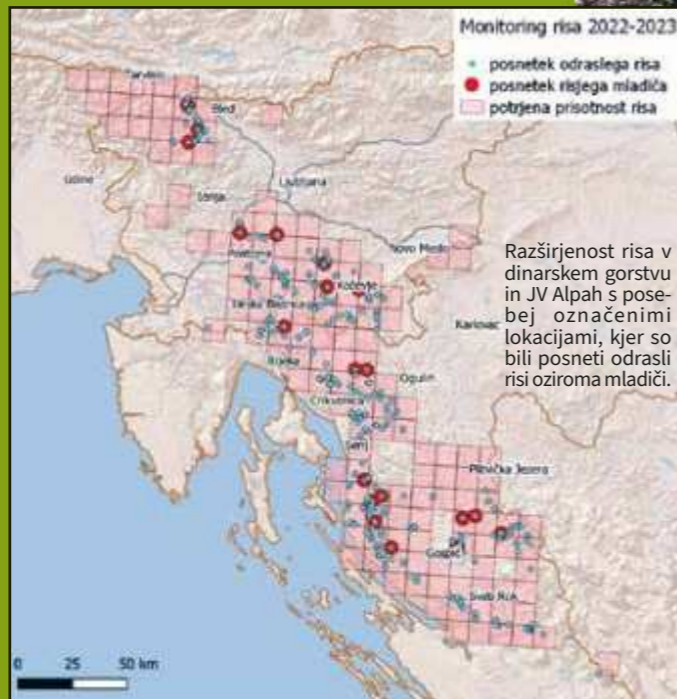
Intenzivni program monitoringa populacije risa v Dinaridih in jugovzhodnih Alpah se je začel leta 2018. Osrednja dejavnost je bilo **spremljanje z avtomatskimi kamerami**, ki omogočajo prepoznavo fotografiranih risov na podlagi njihovega edinstvenega vzorca kožuha. **Za delovanje kamer je skrbelo več kot 200 lokalnih lovcev, naravovarstvenih nadzornikov in drugih prostovoljcev.** Z njihovim sodelovanjem smo uspeli rise spremljati na več kot 10.000 km² velikem območju v Dinaridih in JV Alpah ter zbrati več kot 3000 fotografij risov v petih letih.

Dokumentirali smo neverjetno **50% povečanje gostote in številčnosti risov** v Dinaridih med letoma 2019 in 2022, kot tudi povečanje števila legel. Verjamemo, da ta rezultat dokazuje uspešnost učinkovitega sodelovanja s ključnimi deležniki. Njihovo aktivno sodelovanje pri zbiranju podatkov spodbuja pozitiven odnos do risov in drugih prostoživečih vrst, zato je ključnega pomena, da se to sodelovanje nadaljuje tudi v prihodnosti.

Za učinkovito **shranjevanje in izmenjavo podatkov** o populacijah risa med petimi projektnimi državami smo nadgradili mednarodno banko podatkov »MBase« (<https://portal.mbase.org>). Projektna ekipa, upravljavci, raziskovalci in splošna javnost si lahko na portalu »MBase« ogledujejo georeferencirane podatke o genetskih vzorcih, fotografijah z avtomatskih kamer, zabeleženih smrtnosti, gibanju risov, ki so bili opremljeni s telemetrično ovratnico, in še marsičem.



»Gozd je popoln, če je v njem ris. Zato si želim, da se ris vrne.«
– BRANKO PETERNELJ, lovec iz lovske družine Javornik-Postojna, ki je sodeloval pri monitoringu risa z avtomatskimi kamerami v Sloveniji med letoma 2018 in 2023.



Goru

Goru, prvi ris, ki je bil v sklopu projekta LIFE Lynx iz Karpatov doseljen v slovenske Dinaride, se je uspešno vključil v lokalno populacijo risov. Svoj teritorij je vzpostavil na območju Male gore, kjer si ga deli s samico Tejo, s katero se je **paril vsaj petkrat med letoma 2019 in 2023.**

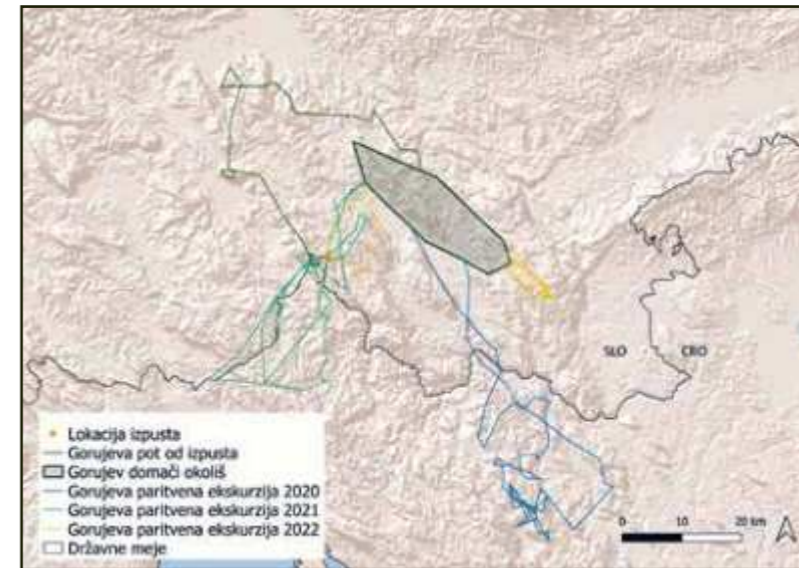
To je privedlo do petih legel, zaznanih znotraj njegovega domačega okolja. Goruja smo vse od izpusta spremljali s pomočjo telemetrične ovratnice, ki nam dobro služi kot pomembno orodje za preučevanje ekologije risov. Omogoča nam pridobivanje pomembnih podatkov, ki pripomorejo k boljšemu poznavanju vedenja risov, kot so plenjenje, socialne interakcije z drugimi risi, lociranje počivališč ter spremljanje paritvenih ekskurzij.

Vsako leto po parjenju s Tejo je Goru odšel na paritveno ekskurzijo izven svojega domačega okolja in verjetno **prispeval k bogatejši genski raznolikosti risov tudi izven meja svojega teritorija.** Zdi se, da se je Gorujev trud obrestoval, saj smo potrdili, da ima že vnuke.



»Čeprav verjetno ne bom nikoli videla risa v gozdu, bi naredila vse, da ga zaščitimo pred izumrtjem. Zato podpiram izobraževanja in delavnice, kakršne smo imeli na šoli.«
– LEJA MIKULIČ, dijakinja Gimnazije in srednje šole Kočevje

Karta Gorujevega domačega okolja in paritvenih ekskurzij.



V izvedbo projekta LIFE Lynx so bile **vkjučene številne organizacije in posamezniki (prostovoljci)**. Mnogi so nesebično prispevali svoj čas in trud pri reševanju populacije evrazijskega risa v Dinaridih in jugovzhodnih Alpah pred izumrtjem.

V imenu partnerjev projekta LIFE Lynx bi se rad iskreno zahvalil za sodelovanje in prizadevanja naslednjim organizacijam: **na Slovaškem:** Ministrstvo za okolje Slovaške republike, Državni zavod za varstvo narave Slovaške republike, ZOO Bojnice, Gozdovi Slovaške republike; **v Italiji:** Corpo Forestale regionale - Regione Friuli Venezia Giulia, Corpo di Polizia provinciale di Belluno, lovske zveze Federaccia, Enalcaccia, Arcicaccia in Liberaccia iz Furlanije Julijske krajine; **v Sloveniji:** Ministrstvo za naravne vire in prostor Republike Slovenije, Ministrstvo za notranje zadeve Republike Slovenije, Živalski vrt Ljubljana, lovske družine, Dinaricum, Triglavski narodni park, občina Bohinj, občina Loški Potok, občina Gorje, DINA Pivka, Javni zavod Kočevsko; **v Romuniji:** Ministrstvo za okolje, vode in gozdove, RNP Romsilva, Sanitarne veterinarske direkcije županije Vrancea, Agencije za varstvo okolja županij Bacău, Neamț in Vrancea, Uprava naravnega parka Putna Vrancea, Slovensko veleposlaništvo v Romuniji; **na Hrvaškem:** Ministrstvo za gospodarstvo in trajnostni razvoj Republike Hrvaške, Ministrstvo za kmetijstvo Republike

Hrvaške, lokalna lovska društva, javni zavodi: »Narodni park Risnjak«, »Narodni park Paklenica«, »Narodni park Sjevni Velebit«, »Narodni park Plitvička Jezera«, »Naravni park Velebit«, »Naravni park Učka«, »Priroda«, Zagreb ZOO, Rewilding Velebit.

Poleg tega se zahvaljujemo vsem, ki so bili pripravljeni risa spoznati nekoliko bolje in so se z velikim navdušenjem vključili v različne aktivnosti: ambasadorjem risov, članom lokalnih posvetovalnih skupin, mladim varuhom risov, različnim šolam in prizadevnim učiteljicam. Hvala lovcem, lovskim čuvajem in drugim prostovoljcem, ki so bili pomemben partner pri monitoringu risov, v Sloveniji pa so lovci tudi skrbeli za rise v obori pred izpustom v naravo. Nenazadnje cenimo podporo širše javnosti našim prizadevanjem za rešitev risa, največje evropske prostoživeče mačke.

Na začetku je projekt združil številne posameznike z enako vizijo; na koncu to ni bilo le naše delo, temveč je postalo pomemben del našega življenja. **Dragi projektni partnerji, v čast mi je, da sem to pot delil z vami.**

Rok Černe

Hvala glavnemu financerju in sofinancerjem za sredstva, s katerimi smo lahko v projekt vključili organizacije, institucije in posameznike z različnih strokovnih področij.



Založnik: Zavod za gozdove Slovenije
Urednica: Darja Slana

Avtorji:

Darja Slana, Andrea Gazzola, Teodora Sin, Jakub Kubala, Magda Sindičič, Maruša Prostor, Tomaž Skrbinšek, Marjeta Konec, Hubert Potočnik, Jaka Črtalič, Maja Sever, Manca Velkavrh, Irena Kavčič, Tilen Hvala, Aleksandra Majjič Skrbinšek, Meta Mavec, Bernarda Bele, Anja Molinari Jobin, Federica Stranieri, Paolo Molinari, Ivana Selanec, Nera Fabijanič, Zdravko Budimir, Urša Fležar, Nives Pagon, Lan Hočevar, Rok Černe

Avtorji fotografij in drugih vizualnih materialov:

Jernej Javornik, Maria Militaru, Andrea Gazzola, Attila Ambrúš, Davorin Tome, Maja Sever, Marko Matesic, Gregor Šubic, Žan Kuralt, Vedran Slijepčević, Jure Eržen, Gabriele Retez, Aleš Pičulin, Polona Bartol, Goga Iskrič, Miha Krofel, Maruša Prostor, Tomaž Berce, Tadeja Smolej, Tilen Hvala, Dragan Arrigler, Meta Mavec, Petra Draškovič Pelc, Urša Fležar, Klara Peternelj, Lan Hočevar, ACDB, LIFE Lynx

Strokovni pregled: Člani projekta LIFE Lynx

Grafično oblikovanje: Mito Gegič
Tisk: Papirus Print d.o.o.
Naklada: 1000 izvodov
Ljubljana, 2024

Tiskano na recikliran papir.
Brezplačen izvod.

Sofinancirano s finančno podporo programa LIFE Evropske unije.



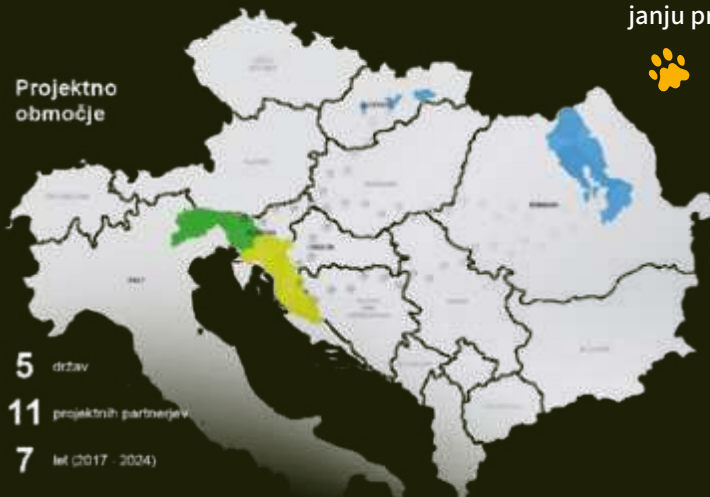
CIP - Kataložni zapis o publikaciji
Narodna in univerzitetna knjižnica,
Ljubljana
599.742.734
502.211:599.742.734(497.4)
PROJEKT LIFE Lynx : reševanje risa v Dinaridih in jugovzhodnih Alpah pred izumrtjem : poljudno poročilo / [urednica Darja Slana ; avtorji Darja Slana ... [et al.] ; avtorji fotografij in drugih vizualnih materialov Jernej Javornik ... et al.]. - Ljubljana : Zavod za gozdove Slovenije, 2024
ISBN 978-961-6605-51-9
COBISS.SI-ID 190294787

NAŠI NAJVEČJI DOSEŽKI



-  18 preseljenih risov
-  Povečanje številčnosti in območja razširjenosti populacije risov v Dinaridih in jugovzhodnih Alpah
-  Vzpostavitev povezovalne populacije v slovenskih Alpah
-  Ozaveščanje o varovanju risov z vključevanjem več kot 1300 lokalnih prebivalcev in šolarjev, objavo 120 člankov in več kot 1600 omemb v medijih
-  Skupno prizadevanje različnih organizacij (lovcev, gozdarjev, biologov in drugih strokovnjakov)
-  Sodelovanje policije in lovcev v boju proti nezakonitemu ubijanju prostoživečih živali
-  Upoštevanje velikih zveri v lovskoupravljaljskih načrtih za prostoživeče parkljarje
-  Zaščita ekoloških koridorjev v gozdno-gospodarskih in lovskoupravljaljskih načrtih v Sloveniji
-  Spodbuda za druge projekte za preselitev risov, kot je ULyCA2
-  Smernice za varovanje in ohranjanje populacije risa na mednarodni ravni

Projektno območje



5 držav

11 projektnih partnerjev

7 let (2017 - 2024)

VIZIJA ZA PRIHODNOST:

Želimo si, da bi se populacije risov povezale po naravni poti in da bi se v naravi vzpostavilo ravnovesje; tako projekti, kot je LIFE Lynx, ne bodo več potrebni.